

23^e

peinture / sculpture

Salon d'art



Les artistes exposants



invité d'honneur

Jo Le Marin *Peintre*

L'arrêt utile

Dans la continuité de son caractère éclectique, le 23^e salon d'Art de Saint-Aignan de Grand Lieu expose cette année 29 artistes (22 peintres et 7 sculpteurs) aux inspirations et aux techniques très diverses. Au programme, des colorations singulières, des œuvres et des artistes assez rares que Jean-Joël Brégeon nous présente ci-contre.

Deux particularités aussi à ce salon 2015, voulues par la municipalité : la présence de deux artistes allemandes afin de marquer le 20^e anniversaire de notre jumelage avec la ville bavaroise de Thüngersheim et l'esquisse d'un salon "off", l'ébauche d'une manifestation interactive. Pendant ce salon en effet, la pastelliste Aurélia Guérin présentera sa technique aux amateurs dans une salle attenante et un collectif d'artistes nantais, habitués de notre rendez-vous annuel, complétera l'événement de quelques animations colorées et autres performances. Le nom de ce collectif : L'Arête-Inutile. Le temps d'une pause !



Pierre Péran,
Adjoint au Maire délégué à l'animation du territoire,
chargé de la communication et de la culture.

Éditorial

Qualifier une exposition temporaire de peintures et de sculptures de salon n'est pas forcément le choix le plus heureux. Le mot "salon" évoque surtout le confort, la détente et même la somnolence. Or, un salon d'art a d'autres objectifs : il lui faut plaire mais aussi et surtout étonner, surprendre, jusqu'à mettre en cause des regards, des opinions un peu trop convenus.

Il remplit une mission essentielle, vitale : mettre en avant des talents neufs, leur donner une place publique. Car l'art est devenu un marché, hautement spéculatif qui ne profite qu'à une poignée d'artistes adulés par des fonds de pension erratiques. Dans l'ombre, au sous-sol pour beaucoup, travaillent des femmes et des hommes qui méritent toute notre attention.

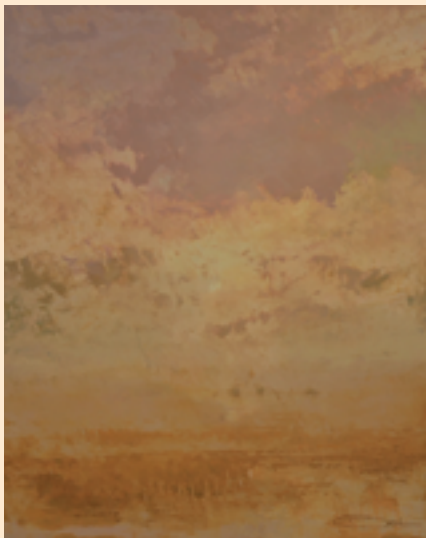
Cette année nous recevons Jo le Marin, autodidacte qui s'est hissé, avec une vraie force, au meilleur de son art. Les gens de L'Arête-Inutile composent un collectif nantais. Ils nous invitent à les regarder faire, dans un travail immédiat aux antipodes des performances chères aux galeries et aux officiants de la culture d'État. A côté, l'atelier d'Aurélia Guérin pour nous faire découvrir une technique rare et délicate, le pastel. Il y a encore ces trois peintres coréens et cette artiste chinoise qui nous montrent que modernité et tradition picturale peuvent se croiser, faire bon ménage entre identité et ouverture au monde.

A chacun d'entre vous de faire ses choix, dans le plaisir des yeux.

A handwritten signature in black ink, reading "Jean-Joël Bregeon". The signature is stylized and fluid, with a long horizontal stroke at the bottom.

Jean-Joël Bregeon,
Commissaire du salon

Un marais 41 x 33 cm.



Gilles Arzul

Peintre (huile sur toile)

Né en 1951 - Vit et travaille à Nantes (44)
www.arzul.fr

Passeur de lumière

En gommant la ligne d'horizon, en faisant danser, sautiller sur chaque touche de peinture la lumière, Arzul se trouve être en droite ligne de Turner aux impressionnistes, donnant à voir, ce qu'on ne voit pas vraiment, du mystère et de la beauté de l'univers.

Christiane Salmon, psychanalyste, philosophe.



Michèle Charron-Wolf

Sculptrice

Née en 1954 - Vit et travaille à Béganne (56)
michelecharron-wolf.fr

Après un passage dans les arts appliqués au textile, elle en vient très vite au volume. Elle va depuis lors pratiquer la sculpture, parallèlement à une activité de restauration d'objets d'art. Aujourd'hui, elle se consacre entièrement à sa création, qui naît de la terre brute. Les arts du feu lui ont permis de découvrir son mode d'expression. La terre, le feu, le minéral, présents depuis la nuit des temps. Matière première, première matière de l'homme pour dire et pour comprendre. Accompagnée du désir de pétrir, de tailler, Michèle Charron-Wolf part à la recherche de ce qui est en l'Homme, archaïque, exotique, lointain et pourtant si proche... Elle tente de raconter le silence et le mystère peut-être...



Prix du Jury
2014

David Chauvin

Peintre (aquarelle)

Né en 1972 - Vit et travaille à Rocheservière (85)
davidchauvin.fr

David Chauvin découvre l'aquarelle en 2001 et y est resté depuis fidèle. De concours de rues en petites expositions, il a grandi et appris à partager ses états d'âmes. Aujourd'hui encore, c'est pour elle qu'il continue à rendre visite aux chemins creux, aux intérieurs poussiéreux, aux objets parfois chargés d'histoires, mais aussi aux salons ou festivals d'aquarelles, où les rêves de chacun se côtoient pour le plus grand plaisir de nos sens...



Patrick Chevallier

Sculpteur (modelage argile)

Né en 1955 - Vit et travaille
à Saint-Hilaire-de-Clisson (44)
chevallierpatricksculpteur.over-blog.fr

Artiste autodidacte, né en 1955, originaire de la Gironde, son style est imaginaire. C'est le corps humain qu'il cherche à explorer à travers le travail de la terre. Aujourd'hui, sculpter fait partie de son quotidien. Plus que des corps, ce sont des attitudes toutes entières dévouées à l'émotion, aux sentiments que ses œuvres incarnent.



Bernard Chopin

*Sculpteur taille directe
(bois, schiste, grès, marbre,
tuffeau, béton cellulaire, métal)*

Né en 1947 - Vit et travaille à
La Touche de Boissais (Nozay - 44)
chopin-bernard.livegalerie.com

Tout jeune, Bernard Chopin rêve de devenir ébéniste, mais ses parents le confient en apprentissage chez un pâtissier, confiseur, glacier. Il effectue divers emplois dans différents métiers et simultanément, prend des cours de dessin ; apprend la soudure, le tournage et tente la peinture. En 1994, il s'exerce à la sculpture en taille directe ; essai transformé qui ne le quitte plus depuis, et c'est sur la route des carrières de la pierre bleue, au cœur même de son matériau de prédilection, que le sculpteur peut créer des visages, des corps. Et de ces épidermes aux émergences tactiles naît une atmosphère émotionnelle sans cesse renouvelée.

Le théâtre du temps.



Fleur Claireux

Peintre fantastique

Née en 1982 - Vit et travaille à Nantes (44)
ffilafee.canalblog.com

Le théâtre du temps

L'artiste peintre illustratrice, diplômée en décoration peinte/trompe l'œil en 2004 de l'École d'Arts Appliqués Pivaut de Nantes, développe très vite un univers imaginaire qui va se diviser par la suite en deux approches bien distinctes :

- Une face fantastique, qui exprime l'imaginaire d'autres dimensions en noir et sépia sur panneau bois.

- Une face s'ouvrant sur un univers haut en couleurs qui sillonne le monde de l'enfance et de la féerie pour tout âge, autour de personnages oniriques et poétiques.

Une véritable pièce de théâtre se joue alors pour Fleur, entre improvisation et inspiration, qui fait mûrir ses deux univers en parallèle...

Minéral, 80 x 80 cm, acrylique.



Rève Cordel

Peintre (huile, acrylique, mixte)

Née en 1962 - Vit et travaille à la Chapelle-Heulin (44)
www.revecordel.com

Rève Cordel a choisi de travailler la couleur et la matière et de jouer des formes pour conduire le regard vers un voyage qui le libère et lui offre des perspectives fécondes et légères. L'important est de créer pour provoquer du rêve. Chaque toile est une porte ouverte vers l'imaginaire de chacun.

Ma fille.



Géraldine Cornière

Peintre (acrylique)

Née en 1975 - Vit et travaille à Rezé (44)
geraldinecorniere.blogspot.com

Les créations de Géraldine Cornière sont peuplées de personnages, le nez au vent, aux mines naïves et optimistes. Dans un style actuel et un peu décalé, influencé par la bande dessinée, son travail est centré sur l'être humain et la nature. Elle multiplie les matériaux et les supports pour donner vie à de brèves histoires, sortes de mises en scène de la vie quotidienne drôles et poétiques.

Diplômée des Arts Appliqués (Olivier de Serres) à Paris, puis de la Fac d'arts plastiques de la Sorbonne.



Chantal Couvreur

Sculpteur prédominance portrait (raku)

Née en 1955 - Vit et travaille à Sautron (44)
Site internet en construction

La sculpture offre à Chantal Couvreur la possibilité de s'exprimer pleinement. Elle se valorise et parfois se défie. Elle est pour l'artiste un enrichissement sans limite par les multiples facettes de la terre, les couleurs, les émaux, l'enfumage, le raku.

Régate, 80 x 80 cm.



Anne Dumesnil

Peintre (peintures à l'huile réalisées au pinceau et au couteau)

Née en 1961 - Vit et travaille à Pornic (44)
dumesnil.anne.free.fr

Depuis son arrivée à Pornic il y a vingt ans, les bords de mer captivent l'artiste, et plus particulièrement les pêcheries, très représentatives de la côte de Jade.

Les vieux gréements, les voyages et dernièrement les personnages lui permettent également de chercher la transparence, reflets et lumières qui caractérisent sa peinture.



Prix du Public
2014

Ganse

Peintre (huile sur bois et toile)

Née en 1954 - Vit et travaille à Belligné (44)

Peinture intimiste-personnage, paysage et nature morte... Travail de la lumière par la technique de l'huile pour approcher le mystère du monde des formes.

Les petits rats (plâtre patiné).



Prix du Public
2014

Pascale Gautron-Davy

Sculpteur (terre)

Née en 1953 - Vit et travaille à Angers (49)
gautron-davy.com

La terre est un terrain d'aventure que Pascale Gautron-Davy explore avec infiniment de plaisir. Elle travaille la première œuvre en terre. A partir de cette pièce, elle fait un moule qui lui permet de faire des épreuves en plâtre, en résine, ou en bronze.

"Je crée pour raconter, partager ma vision sensible et positive du monde dont les beautés m'inspirent. J'essaie d'établir un contact par les émotions plus que par la seule recherche esthétique, où l'humain apparaît dans ce qu'il est de plus beau, de plus chaleureux" dit-elle.

Nombreuses expositions collectives et personnelles.

Invité d'honneur

Jo Le Marin

Peintre

Né en 1948 - Vit et travaille à Nantes (44)



"Il n'a gardé de sa vie de marin au commerce que des souvenirs heureux et des images hautes en couleurs. D'une époque où les vraquiers français remontaient l'Orénoque et où l'on avait sous la main des barres à roue... Jo Le Marin, s'il a transformé un surnom en nom d'artiste, n'en demeure pas moins un fin observateur de l'intimité des ports dont il restitue parfaitement la poésie avec un autre surnom... Voleur de peinture !"

Edmond Guibert.

Après près de 10 ans passés à boulinguer à bord des navires de la marine marchande, Joël Favreau est tout naturellement devenu "Jo Le Marin".

L'artiste a posé son sac à terre à 30 ans et a commencé à peindre ses paysages marins. Il a définitivement choisi la

peinture à Nantes près du grand fleuve et de la mer, où il consacre son talent à la peinture des balises rouillées et vieilles coques délaissées sur les quais de l'oubli. Sa grande maîtrise de l'effet rouille leur redonne une seconde vie.

Les deux vies de Jo Le Marin

La marine marchande mène à tout. Jo Le Marin en a décidé ainsi, dans les années 1980, à l'époque où de gros nuages noirs planaient sur la flotte française, après une dizaine d'années passées à sillonner les mers du globe.

Du golfe du Mexique à la mer des Antilles, de la mer du nord aux rives de la Norvège ou de la mer d'Arabie au golfe du Bengale, ce natif du Maine-et-Loire s'est fabriqué, au fil des traversées, un imaginaire emprunt d'une touchante poésie marine.

Installé à Nantes, la ville du corsaire Jacques Cassard, il se met à caboter le long des côtes bretonnes et vendéennes, en n'oubliant pas les attachantes rives de l'Erdre.

De ces années de travail, années de gestation, il capte comme personne avec une étonnante maturité, les anecdotes de la vie sur l'eau. Voiliers racés, bateaux de servitude, paysages de rochers escarpés que domine souvent la pointe bienveillante d'un phare, à la gouache ou au pastel, les Marines supplantent avec la

mêlent la vision poétique du peintre et la violence des éléments.

Puis, de retour dans sa ville d'adoption où Jo investit l'escorteur le "Maillé Brézé" pour une exposition qui marquera un point de rupture avec son travail précédent.

Les paysages Nantais sont toujours là, mais apparaît pour la première fois la rouille sur les tas de ferraille du quai Wilson. En 1999, la Capitaine ouvre ses portes à une remarquable exposition consacrée aux friches industrielles et au passé

En 1999 et 2000, changement

Jo Le Marin amorce un véritable de technique, puisqu'il passe définitivement à l'acrylique, tout en restant fidèle à

nerie du port
quable exposition
rielles et au passé



même réussite et la même maîtrise des formes et des couleurs, les séries de toiles consacrées aux paysages tourmentés de la péninsule Armoricaïne.

Une deuxième vie commence. Joël Favreau s'éclipse, pour laisser place à Jo Le marin. Les choses s'enchaînent assez rapidement. Les "accrochages" se succèdent. A Nantes, galerie Beaufreton en 1984, ou à Belle-Ile-en-Mer à la Citadelle en 1986, avant de débarquer à Concarneau en 1988, pour terminer une première période à la Baule en 1990. Partout, à chaque rendez-vous, se

l'atmosphère des ports et des rivages. La palette de l'artiste se régale, car la couleur ne manque pas sur les quais, qu'ils soient dédiés à la pêche ou au commerce.

Dans les nouvelles réalisations de l'artiste, on trouve des nouveautés : de vieux cargos, des souvenirs d'escala, des toiles consacrées aux écrubiers ou des zooms sur des noms de cargos aux vies bien remplies. Là aussi, la grande maîtrise de l'effet rouille de l'artiste est hyperréaliste.

Huile sur toile, 65 x 81 cm.



Éliane Guérin

Peintre (huile sur toile)

Née en 1965 - Vit et travaille à Couëron (44)
elianelegerin.com

“Véritable invitation au questionnement, les œuvres d’Éliane dégagent à travers le langage de la matière, de la couleur et du geste, l’expression d’un monde immatériel, de voyages imaginaires, entre clarté et obscurité, entre espoir et doute, mélancolie ou source d’espoir. Les toiles d’Éliane nous renvoient tel un miroir, nos propres pensées et nous interpellent au plus profond de nous.”

P.Y.

Libre course, 73 x 92 cm.



Anne Hervy

Peintre (acrylique sur toile)

Née en 1969 - Vit et travaille à Nantes (44)
www.nantes-graphiste.fr

Le glacis acrylique est la manière d’Anne Hervy de faire remonter à la surface l’indicible, le discret. Chaque teinte juxtaposée met en valeur la couleur apposée à ses côtés. Faire ainsi remonter discrètement les subtilités colorées du fond. Peignant par couches successives, sans trop en mettre à certains endroits de la toile, l’artiste peut décider d’en faire apparaître davantage en d’autres lieux. Travailler sans relâche pour obtenir le résultat final : la délicatesse de la couleur en monochrome ou en polychromie, voilà ce qu’elle aime mettre en évidence. Son thème privilégié : la solitude positive. Celle qui relaxe, celle qui permet de se ressourcer. C’est par l’évocation du paysage qu’elle recherche cette plénitude, cette tranquillité retrouvée, cette évasion ressourçante.

D’ailleurs, le paysage, qu’il soit réel ou imaginaire, n’est pas forcément réaliste. Sa peinture est une proposition d’émotions et de réflexions livrées à l’appréciation du spectateur qui ressentira, sans doute, tout comme l’artiste, cette solitude positive.

Kamal pastel sec sur acrylique, 44 x 62 cm.



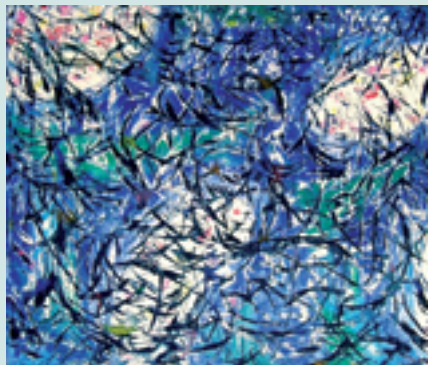
Hélène Jacot

Peintre pastelliste (pastel sec)

Née en 1946 - Vit et travaille à Machecoul (44)
www.helenejacot.com

Autodidacte, Hélène Jacot pratique le pastel sec depuis plus de 15 ans. Passionnée par l’expression des visages et des regards, à travers de nouvelles techniques, l’artiste cherche à renouveler son approche artistique.

Nu-Paysage, huile sur toile, 80 x 61 cm, 2014.



Chang-Rim Ji

Peintre

Né en 1966 - Vit et travaille à Nantes (44)

www.galerietres.com

Ji Chang-Rim, né en 1966 à Andong, travaille entre France et Corée du Sud. Son travail pictorial se développe autour du corps, de l'enveloppe, de la beauté voilée/dévoilée, et de la poétique en général. Il présente la série Nu-Paysage. On trouvera dans cet ensemble une nouvelle exploration des mythologies de la culture de l'artiste : des femmes qui ressurent sans cesse au milieu d'espaces fracturés et recousus.

Soo-ji, huile sur toile, 75 x 48 cm, 2013.



Kyung-Jin Kim

Peintre

Née en 1949 - Vit et travaille à Séoul (Corée)

www.galerietres.com

Kyung-Jin Kim, née en 1949 à Séoul, vit et travaille à Séoul. Dans une approche hautement coréenne, elle saisit les femmes urbaines contemporaines en respectant leur force propre, exposant une beauté native, méditative des corps à la fois émouvante et apaisée, en une vraie relation à l'autre. Ses images de pulsion et d'impulsion procèdent d'un geste re-construit par intuition à partir du modèle vivant qui ne cesse de se créer ou se recréer... C'est comme si on composait un poème qui découvre leur intimité propre et recherche la beauté de l'apparition fugace, du regard et de tout ce qui est abrité, invisible, visible à l'œil nu.

Un voyage, huile sur toile, 91 x 72 cm, 2015.



Young-Bum Kweon

Peintre

Né en 1968 - Vit et travaille à Séoul (Corée)

www.galerietres.com

Young-Bum Kweon, peintre coréen, est né en 1968 à Séoul. Il peint des ciels, des voyages et le temps. Ou quelque chose du même genre. Des ciels immenses, infinis, qu'on pourrait, semble-t-il, toucher du bout des doigts. Des ciels profonds comme peut l'être la psyché humaine et vers lesquels on pourrait se pencher ou dont on pourrait tomber. Les couleurs y sont si pures, si claires, si profondes qu'on dirait qu'elles furent extraites de l'atmosphère d'un petit matin pluvieux d'été. Un petit matin tiède, doux et heureux. Comme ce crépuscule qui annonce le jour, les couleurs recèlent une sorte de retenue, une élégance, une transparence infinie, fine et délicate, une luminosité mate qui apaise.

Cette lumière.



Nolwenn Languille

Peintre (acrylique sur bois, sur toile)

Née en 1972 - Vit et travaille à Baden (56)
nolwenn.fr.cr

Peintures acryliques où poésie, imaginaire et couleurs se conjuguent pour raconter une histoire, rêver, dire une émotion et parfois se retourner vers l'enfance. Motifs, collages, peinture acrylique s'accordent pour des compositions ou des rêveries.

En tant qu'illustratrice également, conjugaison du travail abstrait et de la mise en scène de personnages.

Absurde bestiaire part1.



Hélène Mathorel

Peintre (acrylique)

Née en 1975 - Vit et travaille à Nantes (44)

Le bleu a toujours été une dynamique fondamentale du travail d'Hélène Mathorel. Tour à tour vivifiant, froid, envoûtant, inquiétant, il baigne les toiles de la jeune femme d'une teinte récurrente quel que soit le thème abordé. Savoureux mélange de couteau incisif et de lavis aériens, ses créations toujours très lumineuses invitent à la contemplation. Son travail, entrecoupé d'études plus figuratives, revient toujours à ce besoin de poser sur la toile des images fragiles et sombres à la fois.

L'artiste explore ici l'univers animal de façon décalée. Si on y retrouve la singularité de ses cadrages, on est surpris par le caractère ludique de cette série épurée qui traite du regard des animaux, sur fond blanc, brut, sorti de tout contexte.



Fred Mazère

Peintre techniques mixtes

Né en 1965 - Vit et travaille à Nantes (44)
<http://fredmazere.blogspot.fr/>

Éponge du quotidien, papier buvard des aléas, Fred Mazère a d'abord cherché à s'exprimer par les mots. Page blanche posée et crayon de bois en main, rien ne sort. Si : des traits, des silhouettes, et encore d'autres visages... D'abord en noir et blanc, le dessin se construit en suivant un cheminement spontané, connecté aux sentiments de l'auteur.

"Au début, c'est chaotique et puis une histoire se met en place". Entremêlés les uns aux autres, les visages forment des silhouettes complexes et instinctives. Puis vient la couleur, explosions aléatoires ou touches maîtrisées. Dessin, peinture, volume, bustes ou encore boîtes aux lettres... L'éventail d'expérimentation de l'artiste s'élargit. Avec toujours la liberté pour guide.

Élise.



Jeanne Merlet

*Sculptrice art figuratif
(bronzes)*

Née en 1957 - Vit et travaille à Nantes (44)

... Intérieur d'atelier.

- C'est qui qui part aujourd'hui ?
- Jeanne n'a pas décidé encore.
- La dernière fois c'était toi avec Gigi.
- Oui mais c'était toi avant.
- Et puis moi je préfère ne pas y aller ! Rappelle-toi un coup elles ne sont pas toutes rentrées de l'expo !
- C'est vrai, c'est le risque, mais elles sont peut-être heureuses dans leurs nouvelles maisons.
- Elle a parlé de Saint-Aignan de Grand Lieu.
- C'est où ça ?
- Je ne sais pas, j'espère pas trop loin, parce qu'une fois on a dormi dans la voiture en plein hiver. Ce n'est pas une vie pour des sculptures.
- Oui mais on était parties loin, loin...
- Chut Jeanne arrive. On va voir qui elle choisit.



Luc Millet

*Peintre (pigments, huile de lin
sur papier maroufle sur bois)*

Né en 1952 - Vit et travaille
à Saint-Jean-de-Boiseau (44)
lajmillet.free.fr

Luc Millet peint, oui il peint mais, il ne raconte rien, il ne veut rien raconter, il n'y a rien à raconter. Il ne sait pas où la peinture le conduit mais elle l'y conduit jour après jour. Peindre voilà tout. Voir, tout est là, il peint pour essayer de voir l'invisible. Il peint pour le plaisir du papier qui attend le geste, il peint pour l'odeur des huiles, il peint pour l'alignement des pigments.



Prix du Jury
2014

Bernard Nicolas

*Sculpteur
(métal et céramique)*

Né en 1953 - Vit et travaille à Nantes (44)
www.bernardnicolas.eu

Peintre et sculpteur, Bernard Nicolas assemble le métal avec l'arc électrique et porte à l'incandescence l'émail. Il travaille la ferraille, la terre et les émaux et invente des formes humaines. Au travers des personnages de son petit peuple, il présente la vie dans son expressivité, expressivité que l'on peut retrouver dans les sculptures des artistes premiers. Ce qui l'intéresse, c'est le corps en tant qu'il signifie l'âme par le visage ou les mains.

Brume - 80 x 80.



Amélie Vogel

*Peintre techniques mixtes
(acrylique, huile, collages,
résine...)*

Née en 1984 - Vit et travaille à Saint-Sébastien-sur-Loire (44)

www.amevog.fr

Construire une nouvelle poésie dans le rapport que l'homme entretient avec son environnement, c'est l'objet des recherches picturales d'Amélie Vogel. Installée à Nantes depuis quelques années, elle se construit à l'aide de multiples techniques (collages, acrylique, huile...) des villes et métropoles imaginaires, souvent immergées dans un vaste espace dénué d'horizon, où les dégradés très travaillés et vernis représentent l'espace naturel, infini, éternel résistant de nos tentatives d'appropriation.

Cigogne chinoise.



Wenjue Zhuang

*Peintre calligraphe chinoise
(Shui Mo Hua)*

Née en 1981 - Vit et travaille à Orvault (44)

encre21chine.blogspot.fr/

encre21danse.blogspot.fr

Née en 1981 à Shanghai (Chine), Wenjue Zhuang pratique la calligraphie dès l'âge de six ans auprès de son grand-père, calligraphe et professeur sévère. Diplômée de l'Académie des Beaux-Arts de Chine, une des plus grandes écoles réputée pour son art classique, l'artiste maîtrise la peinture à l'encre et la calligraphie Chinoises - l'art du pinceau et de l'encre de Chine sur le papier Xuan. Un travail de spontanéité et d'une belle énergie.

Des ateliers d'artistes ouverts au public



- "L'empreinte" : Découverte selon différentes approches

Samédis 24 et 31 octobre, et dimanches 25 octobre et 1^{er} novembre, de 15 h 30 à 17 h, avec le collectif d'artistes "L'Arête-Inutile". A l'Héronnière. Gratuit.

- "Pastel" : Ateliers animés par Aurélie Guérin, pastelliste

Samédi 24 et dimanche 25 octobre de 14 h à 18 h. Salle jouxtant l'Héronnière. Gratuit sur inscription (nombre de places limité).
Réservations : Tél. 02 40 26 44 44.

- Exposition de "L'Arête-Inutile"

Découvrez aussi, sur les lieux du salon, l'exposition inédite du collectif d'artistes Nantais.

- Réalisation d'une performance : Une œuvre collective sera produite en direct lors du vernissage, le **vendredi 23 octobre.**

L'Arête-Inutile, en savoir + : www.larete-inutile.com



Rita Katharina Kolb

Peintre

Née en 1962, vit et travaille à Thüngersheim (Allemagne)

Die Enge und die Weite*. Enfant déjà, l'architecture des Gassen** fascinait l'artiste. Ce sont les premiers motifs qu'elle a dessinés et peints. Tantôt protecteurs, tantôt exiguës, les toits et les charpentes aux structures si particulières l'enchantent tout autant que les arrière-cours romantiques.

Résidente native de Thüngersheim, Rita Katharina Kolb est habitée par ce sujet et le reprend sans cesse sous diverses techniques. A Stuttgart où elle a vécu plusieurs années, elle a suivi dans une école d'art un enseignement qui lui a permis de développer son expression artistique.

**L'étroitesse et l'ampleur, la finesse et l'épaisseur, antonymie classique dans la culture allemande (cf. Hermann Hesse).*

***Mot intraduisible désignant de petites bâtisses étroites de Thüngersheim aux murs épais qui servaient d'enceinte au village médiéval et en même temps de caves et de silos en prévision d'un siècle.*



Sylvia Peter

Peintre

Née en 1970, vit et travaille à Thüngersheim (Allemagne)

Elle peint les plantes. Elle aime les plantes.

Lorsqu'elle est parmi elles, elle sent la réalité du monde.

Elles ont besoin de pluie, Sylvia Peter aussi. Elles n'ont pas de lien et pourtant.

Elles l'apaisent.

Elles n'exigent aucune réponse.

Elles sont vivantes. Elles lui font sentir d'une manière silencieuse qu'elle est au monde.



Du vendredi 23 octobre
au dimanche 8 novembre 2015

Ouvert au public de 15 h à 18 h en semaine,
et de 14 h à 18 h le week-end.

Entrée libre

Renseignements :

Mairie - Place Millénia - Service Culturel

Tél. : 02 40 26 44 44

Courriel : contact@sagl.fr

Site internet : www.saint-aignan-grandlieu.fr